

LETTRE D'INFORMATION

ASSOCIATION DE L'AMOUR VIVANT
N° 35 Juillet 2023

ÉDITORIAL



Chers amis et bienfaiteurs,

Nous sommes devenus des « habitués » des images qui sont diffusées en permanence par nos médias et par les réseaux sociaux (guerres, catastrophes, situations déplorables)...à tel point que cela nous rend un peu insensibles. Chaque journaliste essayant de toucher la sensibilité des spectateurs par des images de plus en plus choquantes ou violentes afin d'obtenir un résultat qui donne de la valeur au reportage. Au fond, peu importe la situation ou la personne, ce qui est essentiel, c'est l'impact visuel et émotionnel !

A force de voir et de rencontrer des situations catastrophiques de malades abandonnés ou d'enfants dans des situations médicales extraordinaires, nous risquons, nous aussi, de devenir insensibles et de traiter les situations ou les problèmes soulevés avec distance, froideur ou insensibilité.

A l'inverse, nous pouvons être révoltés. Ainsi le même jour :

- * Un ami qui doit être opéré se trouve complètement abandonné par son chirurgien le jour de l'intervention prévue, sans raison ! Le chirurgien est absent et n'a prévenu personne !
- * Un de nos petits parrainés est quasiment rejeté par le major surveillant du service où il doit avoir une grave intervention, sans raison. Il faut que le chirurgien intervienne.
- * Un de nos malades parrainé de longue date voit son état s'aggraver sans raison. Après enquête, il ne mange plus depuis plusieurs jours par manque de ressources !

L'important est de toujours revenir à la source de notre action. Pourquoi faisons-nous cela ? Pour qui ? Que représente pour nous le malade parrainé par exemple ? S'agit-il d'un cas ? Une situation médicale comme une autre ? La charité va au-delà. Nous devons rester attentifs et nous obliger à nommer les choses, voir les visages, connaître le détail des situations personnelles, familiales, professionnelles et financières. Bien sûr, cela est plus difficile et « engage » d'une autre façon, exposant à des sentiments complexes souvent plus difficiles à porter et ...beaucoup moins confortables. Mais il y va de notre engagement.

Ainsi vous allez avoir, dans chaque lettre de nouvelles, désormais, une petite note sur l'un de nos parrainés. Vous apprendrez à le connaître, à rentrer dans ses problèmes, à comprendre la situation dans laquelle il se trouve, de l'intérieur ! Vous verrez, cela change tout ! C'est la véritable compassion. Ainsi, vous porterez ce malade dans vos pensées et dans vos prières, si vous priez. Vous l'accompagnerez avec le cœur, au quotidien et c'est cela l'essentiel.

Nous vous souhaitons une bonne lecture et un bon repos si vous prenez des vacances cet été.

Dr Michel SALEFRAN,
Président de l'ASLAV

PROJETS

Formation n°68 _ Juin 2023
Responsable du programme : Dr Denis Deleplanque

Une nouvelle formation vient de se dérouler à Brazzaville pour les soignants de nos centres partenaires ainsi que pour les « invités ». Cette formation a duré 5 jours sous la « houlette » du Dr Camille RUNEL, responsable du département drépanocytose au CHU de Bordeaux.

Il y avait une trentaine de participants qui ont tous validé leurs connaissances.

Pour la première fois, cette formation était filmée et suivie à distance en temps réel par les personnels soignants de 5 centres de santé de l'IECD et une école de soignants de Pointe Noire. Ce sont ainsi plus de 36 participants à Brazzaville et 62 élèves à Pointe Noire, soit un total de près de 100 personnes qui ont pu

bénéficier de cette formation. Nous nous en réjouissons et espérons que cela deviendra pérenne.

Cette formation a aussi été l'occasion de faire le point avec chaque centre partenaire sur l'objet du partenariat, son esprit, ses motifs, ses buts, et sur les attentes des uns et des autres.



Prochain rendez-vous formation : novembre 2023, avec l'intervention du Dr Pascal TOUSSAINT, dermatologue à l'hôpital de Bagatelle à Bordeaux. Le thème abordé sera « les plaies chroniques ».

** Le projet formation est soutenu par la Fondation Anber et l'Ambassade de France du Congo.*

Les projets de développement des structures

Le centre de Ya Dom est maintenant complètement restauré. Sont en attente, l'équipement en matériel médical et l'installation d'un réseau d'eau potable. Tout cela devrait arriver d'ici la fin de l'année.



** Le projet est soutenu à ce jour par la Région Nouvelle Aquitaine ainsi que Bordeaux métropole.*

Le centre de Souanké, à la frontière du Cameroun, va être agrandi en hôpital : 2 bâtiments vont être rajoutés au dispensaire existant, construit par l'ASLAV en 2021. Une aile pour une maternité et une aile pour l'hospitalisation médicale de jour. Ce centre sera équipé en entier, l'équipe soignante renforcée pour le plus grand soulagement de la population locale.



** Le projet est soutenu par l'entreprise Perenco Congo.SA.*



Les centres de Ouenze et de Enyelle se sont vus attribuer des équipements de laboratoire afin de faciliter les soins des populations locales : appareil automate d'hématologie et spectrophotomètre qui vont permettre de faire les analyses biologiques le plus courantes et faciliter ainsi les diagnostics et la surveillance des malades.

**Projet soutenu par la Fondation Raoul Follereau et l'Ordre de Malte Français.*

Projet incinérateurs – déchets médicaux

Une formation sur les protocoles d'hygiène et sur la gestion des déchets médicaux a été réalisée auprès des responsables des centres impliqués par cet équipement.

** Le projet est soutenu par le Syctom de Paris*



La télémédecine continue son bonhomme de chemin avec toujours des appels de nos soignants pour des situations qui leur semblent difficile à gérer. Dernièrement, ce sont beaucoup de demandes en dermatologie, plaies chroniques (heureusement, une formation va se dérouler en novembre sur cette thématique), cardiologie et en médecine générale. Quelques-uns de ces problèmes posés vont déboucher sur des prises en charge de parrainages de malades.

Le **projet consultations par télécommunication** mis sur pied par le Dr Dominique Drye poursuit son parcours en cardiologie, dermatologie et obstétrique. Ce projet qui prend de l'essor va s'autonomiser dans le cadre d'une structure indépendante et partenaire de l'ASLAV qui se nommera « Un Hôpital Autrement ».



MÉDICAMENTS

Responsable du programme : Dr Antoine Perromat



Une importante **distribution de médicaments** vient de se dérouler à la fin de la formation, le 1er juillet. Chaque centre a reçu ses colis préalablement préparés par Amélie dans les locaux brazzavillois de l'ASLAV. Ce fut aussi l'occasion de fournir à chaque centre des « drépatests » pour la détection des malades drépanocytaires. Les représentantes du bailleur de fonds « Perenco » assistaient à cette distribution, qui permet le financement de cette activité pendant 3 ans !

** Le projet est soutenu par l'entreprise Perenco Congo.SA*

Parrainages médicaux d'urgences

Responsables du programme : Les Dr Le Tarnec Sylvie et Antoine

Nous insistons de plus en plus sur la nécessité de trouver de nouveaux parrains, car l'ASLAV s'est trouvée à la limite de la rupture financière ! C'est crucifiant pour les responsables de se demander si l'on ne va pas refuser un parrainage par manque d'argent. Ainsi, nous étions inquiets pour notre dernier petit parrainé...Malheureusement, il n'a vécu que quelques heures : Jérémie, 5 ans, pygmée, frappé de plein fouet par un taxi a présenté un traumatisme cérébral. La sœur, après accord de l'ASLAV l'a amené à 400 kms pour réaliser un scanner. Bien sûr, les distances sont trop longues...L'enfant est décédé quelques heures après son arrivée sans que l'on ne puisse faire quoi que ce soit ! C'est la réalité de la brousse ! Mais qu'aurions-nous fait, sans argent si l'on avait dû intervenir ?

Notre dernier parrainé est un petit garçon, **Petit Bonheur**, 2 ans, ébouillanté et brûlé sur une surface très importante du corps. Il aurait dû mourir, mais a survécu malgré des souffrances difficiles à apprécier, mais qui devaient être énormes. L'intervention nécessite outre des greffes de peau, une chirurgie plastique de reconstruction des mains. Ses parents sont sans ressources et l'ASLAV prend en charge une grande partie des greffes de peau qu'il a subies.



CONSULTATIONS AVANCÉES

Responsable du programme : Dr Richard Dejhongue

Les consultations avancées de la Likouala aux Herbes se poursuivent avec un bilan très positif en milieu d'année et la prise en charge de populations autochtones nouvelles. Grâce à un équipement complémentaire (petite pirogue et nouveau moteur à arbre court), l'équipe médicale locale va pouvoir inclure de nouveaux villages « en basses eaux » dans son rayon d'action.



* *Le projet est actuellement soutenu par la fondation Watoto Dzieci Afryki.*

Lutte contre la Malnutrition

Responsables du programme: Les Dr Virginie Pique et Jean-François Lemaitre

Le programme de lutte contre la malnutrition est à un tournant, car la prise en charge des enfants malnutris par des compléments alimentaires de renutrition pose des problèmes de pérennité. Aussi le recours à des produits locaux et à la sensibilisation des populations concernées par des jeux pédagogiques est à l'ordre du jour. Un partenariat avec l'association *l'Appel-solidarité avec les enfants du monde*, est en cours, afin de planifier des formations de formateurs.

VIE DE L'ASSOCIATION

Assemblée Générale



L'assemblée générale s'est déroulée le 13 mai 2023, à l'espace 21 de Belin-Beliet. Toutes les actions de l'ASLAV en 2022 ont été présentées par la nouvelle directrice Emilie DELAS à la cinquantaine de participants. Le budget a été voté à l'unanimité ainsi que le renouvellement des membres du conseil d'administration dont le mandat arrivait à expiration. Une nouvelle nomination au conseil d'administration, le Dr Desjoyaux, cardiologue, provenant de l'antenne Rhône-Alpes. Un buffet clôturait cette soirée, permettant des échanges entre les participants.

Journée Solidaire– Enfants du Congo

La date du 17 juin 2023 voyait se dérouler une journée organisée par notre ami le docteur Vitris à Libourne, dans la villa « Monrepos ». Spectacles de musique, pique-nique et convivialité, tous les ingrédients ont été réunis pour passer une belle après-midi.

Cet événement, bénévole, a permis à l'ASLAV réaliser une collecte de dons en faveur **des enfants du Congo**. Une nouveauté pour l'ASLAV, qui fût une belle occasion de faire connaître les actions de l'association dans le libournais. Un grand merci à l'ensemble des bénévoles et amis du Dr Vitris pour cette journée ensoleillée sous le signe de la solidarité et du partage.

A poster for the event 'Journée Solidaire pour les enfants du Congo' on Saturday, June 17, 2023. It features a drawing of a car and a list of activities.

SAMEDI 17 JUIN 2023

JOURNÉE SOLIDAIRE POUR LES ENFANTS DU CONGO

PROGRAMME

- 12H AUBERGE ESPAGNOLE PIC-NIC
- 12H30 OUVERTURE ET PRÉSENTATION DE L'APRÈS-MIDI
- 13H YOUNOH MUSIQUE
- 14H ASLAV PRÉSENTATION DE L'ASSOCIATION HUMANITAIRE
- 14H30 GROUPE MUSIQUE SANS-GAINS MUSIQUE VARIÉTÉ DU MONDE
- 15H15 YAN ET PAUL SLAM MUSIQUE
- 15H30 LOLO ET NICO ELECTRO SHOW MUSIQUE ÉLECTRO
- 16H15 LES MIMES DE CHRISTIAN THÉÂTRE
- 16H30 GROUPE SANS GAIN (LE RETOUR) MUSIQUE VARIÉTÉ DU MONDE
- 17H15 MUSIQ-LIVE MUSIQUE KAROKÉ

Les JAC (Journées Aquitaine Cicatrisation) se sont déroulées cette année, une nouvelle fois, au Palais des Congrès de Bordeaux permettant de réunir de multiples exposants. Au programme, de nombreuses conférences à destination de centaine de soignants. L'ASLAV a encore une fois bénéficié d'un stand (tenu par nos bénévoles bordelais) et de dons de consommables en quantité importante pour la plus grande joie de nos soignants congolais si souvent confrontés aux plaies chroniques.



Paroles de Bénévoles

« En République du Congo, Dieu est partout présent : La boulangerie a pour enseigne « Jésus sauveur », le cabinet infirmer « Dieu sauve », la photocopieuse se prénomme « ange divine », le salon de coiffure « Le Seigneur est mon berger », l'atelier de couture « Les mains de Dieu » ...Tout cela très modeste, parfois quatre murs de planches grossières voire simplement quelques poteaux avec un toit de tôle, mais l'annonce est là.

Dieu, malgré la pauvreté, est célébré, loué, recherché : A Dolisie (troisième ville du Congo), dans la paroisse St-Paul, emplacement de l'évêché, sept semaines de prières, de prédications sont organisées entre Pâques et la Pentecôte. Des enseignements sont proposés chaque fin d'après-midi ouverts à tous (plusieurs centaines de catholiques, mais aussi des évangélistes et quelques bouddhistes et musulmans). La septième semaine est rythmée par des veillées de louange qui se terminent au petit matin juste avant les premiers chants d'oiseaux.



Le samedi veille de la pentecôte, une procession mariale a réuni plusieurs milliers de personnes ; elle est partie d'une paroisse périphérique Fatima, pour traverser toute la ville. Un premier semi-remorque hors d'âge très volumineux emmène orchestre, chorale dansante, générateur et puissante sonorisation. Puis un vieux camion fleuri avec la statue de la Vierge en hauteur et enfin, en tête de la procession, l'évêque et le maire de la ville.

La messe de Pentecôte dans le stade de Dolisie rassemble également des milliers de personnes venues de la périphérie et qui ont bien souvent dormi sur place. La célébration dure cinq heures. La prière communautaire est joyeuse, vivante, expressive mais très respectueuse du Saint Sacrement (silence, recueillement).

Quels beaux témoignages aussi de prières personnelles : des vieilles mamans qui restent des dizaines de minutes à genoux dans leur pagne multicolore, devant la statue de la Vierge ; parfois elles se font implorantes en écartant un peu les bras. Et cet homme à genoux pauvrement vêtu, digne, tout juste devant le Saint Sacrement au fond de la basilique Sainte Anne de Brazzaville ; il prie longtemps puis se lève pour partir, mais non, il demeure debout très droit donnant le sentiment de ne pouvoir quitter Le Seigneur.

A la consultation, une vieille dame menue courbée, mais très souriante est examinée. Sa figure toute ridée est entourée d'un joli foulard coloré sur lequel est noté « Magnificat ». Saluée en fin de consultation : « Au revoir maman Magnificat » ; elle répond immédiatement toute joyeuse : « Anima mea Dominum ».

La corruption est manifeste, les mœurs sont instables, les femmes semblent travailler plus que les hommes : les bouteilles de Whisky vidées par les hommes, sont remplies par les femmes de petites graines d'arachides avant d'être revendues. Les bouteilles de bière font 660cc et souvent répétées, le portrait du Pape François dans la salle commune de l'évêché de Dolisie est suspendu en biais...mais Dieu est présent en République du Congo.

Un petit garçon est accompagné à la consultation de cardiologie au centre de Brazzaville pour retard staturo-pondéral et recherche d'une cardiopathie congénitale. Quel est son âge ? : trois ou quatre ans ? mais dans les faits plutôt six. Le bilan réalisé électrocardiogramme, échographie ultra-portable est rassurant. Ce petit gars malingre aux grands yeux interrogatifs, tout inquiet (avec cependant un timide sourire à la référence de M Bappé) est orphelin, dans la rue, en périphérie de Brazzaville, logé par un voisin. Il avait déjà été mis au travail ! Les sœurs dominicaines l'ont heureusement repris en charge et scolarisé. Mais combien de petits enfants se trouvent ainsi isolés en périphérie de Brazzaville ? »



L'antenne nord, après de très nombreuses années sous la responsabilité du Dr Dominique Drye (qui est remercié pour tout ce travail accompli) est désormais placée sous la houlette du Dr Richard Dejonghe et Dr Jean-François Lemaitre.

Soutenez nos actions

**Devenez les futurs parrains et marraines des malades congolais
accompagnés par l'ASLAV
Ils ont besoin de NOUS !!!**

Formulaire d'adhésion - de don - de parrainage

NOM : Mr, Mme, Mlle Prénom :

Adresse :

Tel : Mail :

Date de naissance : Profession :

1/ Souhaite faire un don au profit de l'association ASLAV

Montant du DON :€

Soit par **chèque** à l'ordre de l'ASLAV, par **espèces** ou par **virement** bancaire

RIB ASLAV : IBAN FR76 3000 3003 5400 0372 6901 285 - SOGEFRPP (BIC)

2/ Vous souhaitez devenir parrain – marraine

(Équivalent à un don sur le plan fiscal et donnant les mêmes avantages)

Montant du virement mensuel :€ mois

Soit par **chèque** à l'ordre de l'ASLAV, par **espèces** ou par **virement** bancaire

RIB ASLAV Parrainages : IBAN FR76 3000 3003 5400 0372 7122 445 - SOGEFRPP (BIC)

Fait le à

Signature

Les informations recueillies sont nécessaires pour votre adhésion. Elles font l'objet d'un traitement informatique et sont destinées au secrétariat de l'association. En application des articles 39 et suivants de la loi du 6 janvier 1978 modifiée. L'adhérent bénéficie d'un droit d'accès et de rectification aux informations qui le concerne.

Pourquoi donner et/ou être adhérent à l'ASLAV ?

Depuis plus de 15 ans, l'ASLAV accompagne les structures partenaires en République du Congo afin d'apporter des solutions médicales aux populations dont la vie ou la santé est menacée.

En faisant un don à l'ASLAV, vous soutenez l'ensemble de nos projets.

Exemple pour un don de 150€ : Votre don ne vous coûte réellement que 51 € après réduction fiscale (réduction de 99 € à hauteur de 20% de vos revenus imposables*)

* 66% du montant de votre don au profit de l'ASLAV peut être déduit de votre impôt sur le revenu dans la limite 20% de vos revenus imposables.

Association de l'Amour Vivant - Au service de la vie

19 Route de Bordeaux—33 830 Belin Beliet

Numéro SIRET : 519 501 605 000 17

+33 6 86 66 09 97 ou +33 5 56 74 06 94 / aslav@live.fr

CONTACTEZ-NOUS

EN FRANCE : 19 ROUTE DE BORDEAUX—33 830 BELIN —BELIET
contact@aslav.org - 05 56 74 06 94

EN RÉPUBLIQUE DU CONGO :
2 BIS AVENUE DE FRANCE - POTO POTO
BRAZZAVILLE, RÉPUBLIQUE DU CONGO
coordinateur-congo@aslav.org

Bordeaux - Nantes—Lille - Tours—Annecy



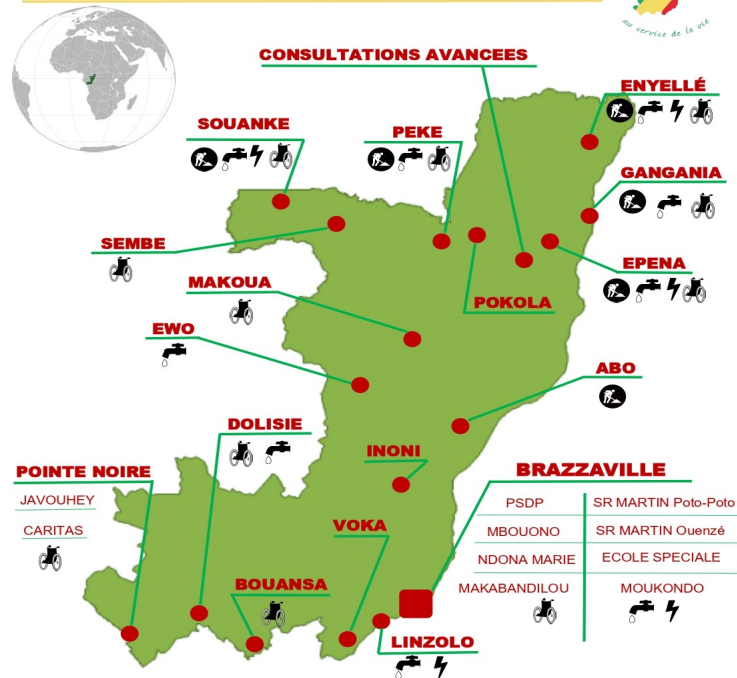
Suivez nos activités sur les réseaux sociaux



Instagram

Carte des actions au Congo

26 STRUCTURES DE SANTÉ PARTENAIRES À TRAVERS TOUTE LA RÉPUBLIQUE DU CONGO



ACTIONS MENÉES PAR L'ASLAV DEPUIS 15 ANS :

ACTIONS REALISEES POUR TOUS LES CENTRES :

- Formation Médicale
- Distribution de médicaments
- Télémédecine
- Parrainages médicaux d'urgences
- Programme de lutte contre la Malnutrition

ACTIONS COMPLÉMENTAIRES :

- Construction/Réhabilitation de structure de santé
- Installation en eau potable et en électricité
- Equipement en matériel médical

Merci à l'ensemble des partenaires

